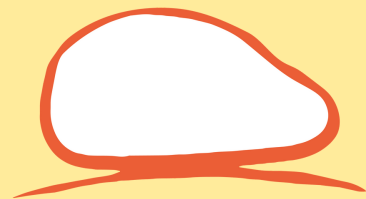




**RAPPORT
D'ASSEMBLEE GENERALE
2021**

Sommaire



1. Rapport Moral

2. Rapport d'Activité

Périscolaire
Extrascolaire
Accueil des ados
Animation

3. Perspectives

4. Rapport Financier

5. Élections

Annexes

Rapport

Moral

2021 a été l'année du changement de la création et de la réflexion..

La Délégation de Service Public a pris fin pour retrouver un partenariat rapproché avec les communes de notre territoire et une dynamique de projet avec les élus de nos communes.

Les habitants actifs ou non sur le territoire, sollicités pour donner leur avis sur différents sujets les concernant (culture, mobilité développement durable, économie...), et sur les actions à mener par La Tribu nous ont répondu massivement afin d'améliorer notre "bien vivre" sur le territoire.

Nous, salariés et bénévoles, avons travaillé un week-end de Mars 2021 ensemble, au nouveau projet associatif à partir des réponses des habitants.

Ce projet associatif validé par la dernière Assemblée Générale en Juin 2021 prend la forme d'un projet d'agrément d'Espace de Vie Sociale, en gestation depuis longtemps mais jamais finalisé.

L'assemblée générale de Juin 2021 voit un engagement inédit de nouveaux bénévoles portés par la dynamique du développement de La Tribu en Espace de Vie Sociale. Cela permet au nouveau conseil d'Administration d'élire un bureau collégial de 5 personnes composé de 3 co-présidentes : Clotilde Voute-Mièze, Rose-Marie Costa et Yasmina Abilès ainsi que 2 membres : Callune Planchez et Bruno Segond.

Septembre 2021 voit le redémarrage de la commission Vie Associative œuvrant quasi chaque semaine, composée de 12 personnes dont 4 salariées de La Tribu.

Cette commission a été moteur dans les réflexions et la création de l'Espace de Vie Sociale que nous sommes heureux de fêter aujourd'hui avec vous.

Tout ce travail n'aurait pas abouti sans l'implication des salariées, des bénévoles mais aussi de :

Denis Dupin , maire de Champis et son équipe,
Michel Mizzi, maire d'Alboussière et son équipe,
Laetitia Goumat, maire de Saint-Sylvestre et son équipe,
Hubert Juge, maire de Boffres et son équipe,
Anne Simon, maire de Saint-Romain de Lerps et son équipe,
Fanny Raymond, technicienne de la CAF Ardèche et
Vanessa Jaume, déléguée pour la Fédération Ardèche des Centres Sociaux.

Merci à Tous.
Au travail pour 2022 !

Les co-présidentes.



Rose



Clotilde



Yasmina

Rapport

d'Activité



Le périscolaire

En 2021, plusieurs faits marquants ont rythmé la vie de l'accueil des enfants :

- l'impossibilité de partir en séjour durant l'hiver,
- la fermeture de l'accueil de loisirs pendant les vacances de printemps,
- la limitation du brassage des enfants qui a généré des accueils dans des pièces séparées, ou des accueils partagés en deux.

L'équipe a tout mis en place pour que les enfants vivent au mieux les conditions d'accueil générées par la crise sanitaire.



L'accueil périscolaire fonctionne sur 4 lieux d'accueil afin d'être au plus près des écoles du territoire. Il ouvre les matins de 7h à l'entrée en classe, le midi hors temps de repas et le soir de la sortie de classe à 18h30.

2021 a vu naître le début d'un projet commun sur le thème des 4 saisons afin d'alimenter la fête de La Tribu de ce jour (fresque, décors...).

Cette année, les animatrices périscolaires ont pu approfondir leur réflexion autour de la proposition d'un goûter commun ainsi que la mise en œuvre du projet pédagogique en début d'année.

L'ensemble des projets d'animation est varié et fortement apprécié des enfants et des parents qui sont en demande de plus de retour sous forme d'expo photo. Nous y travaillons.



Le périscolaire

Extrait du projet pédagogique 2021-2024,
co écrit par l'équipe d'animation :

- I. Favoriser l'émergence d'un potentiel créatif
- II. Favoriser l'éveil et l'accès à la culture
- III. Prendre en considération l'enfant dans sa globalité
- IV. Offrir un accueil sécurisant et réactif
- V. Développer notre attention afin de limiter notre impact sur l'environnement.

Les parents ont conscience du travail que les animatrices effectuent tout au long de l'année et le transmettent par leur remerciements quasi quotidien. Bien qu'étant majoritairement un mode de garde, certains enfants viennent aussi uniquement pour le plaisir : encore une preuve de leur bien être à La Tribu !!

Les chiffres clés

**248 enfants différents
accueillis sur nos 4 lieux
d'accueil**

**32 864 heures d'accueil
réalisées**



*"Le soir, on fait des activités
et des goûters spéciaux."*

*"C'est bien, il y a plein
de jeux et les copains."*



Le périscolaire "mercredi"

Les chiffres clés

- 91 enfants accueillis
- 67 familles
- 8 820 heures



Le mercredi consiste en une journée de 7h30 à 18h30 avec un accueil à Saint Romain de Lerps. Nous proposons une navette au départ d'Alboussière afin de faciliter aux familles l'accès à ce service.

Les enfants vivent en groupe, des temps d'activités, des temps libres, des temps de repos et des temps de repas.

Un planning d'animation varié a suscité une grande participation des enfants. Pour respecter les consignes sanitaires ; les trois quart de l'année ont été vécu avec un groupe séparé sur deux lieux, ce qui a généré moins de vie collective.



Nous avons eu le plaisir d'accueillir des intervenants, comme le spectacle "Et bien chantez maintenant" de pousspoussprod, ou bien de sortir du territoire en allant à Peaugres.

la Tribu des 3-11ans

MERCREDIS DE SEPTEMBRE 2021

Mercredi 8
Jeux de présentation
Donne tes idées
Thèque

Mercredi 15
Cabane à oiseaux
Jeux extérieur
Mobile en feutrine

Mercredi 22
Cabane à oiseaux/théâtre
Jeux extérieur

Mercredi 29
Cabane à oiseaux
Théâtre/Jeux
Découverte des alentours

LA TRIBU
145 RUE DE LA MAIRIE 07440 ALBOUSSIERE.
04.75.58.23.23. contact@asso-la-tribu.org

L'extrascolaire

L'accueil extrascolaire concerne l'accueil à la journée et les séjours pendant toutes les périodes de vacances. Il s'adresse à tous les enfants de 3 à 11 ans. L'amplitude d'ouverture est de 7h30 à 18h30. L'accueil est organisé sur deux lieux pour permettre une proximité à tous les enfants. Puis, ils sont accompagnés sur un seul lieu. Cela permet une réelle vie en collectivité.

Ce début d'année a été difficile avec la crise sanitaire.

Les protocoles sanitaires toujours stricts ont été parfaitement respectés grâce aux équipes compétentes et attentives.

L'accueil des vacances a lieu sur chaque période de vacances scolaires, à la journée.

Pour les vacances de Février : nous avons fait face à l'annulation du séjour à la neige et à un accueil à la journée séparé sur deux lieux afin de limiter le brassage des enfants.

L'accueil de loisirs des vacances de Printemps a été fermé les deux semaines. Nous avons malgré tout maintenu un accueil minimum pour les « familles prioritaires » (5 enfants max avec 2 animateurs) avec beaucoup de déception car les annonces sont tombées tardivement, le planning des animations était ficelé ainsi que la constitution de l'équipe.

Enfin, nous avons vu un léger retour à la normal pour l'Été 2021.

En juillet et août, l'accueil à la journée a permis des activités de découverte de notre environnement proche.

Les vacances d'Automne ont été mise en place avec un fonctionnement habituel et un groupe d'enfants réunis. Nous avons expérimenté le Kamishibai.

Pour les vacances de Noël, nous avons organisé un escape game au "Musée de La Tribu".



Les chiffres clés

- 97 enfants accueillis

- 71 familles

- 14 804 heures



L'extrascolaire "Les séjours"

Les séjours ont pu être réalisés, sous tente.

Ainsi, nous avons pu vivre :

- un séjour vélo itinérant au Grau-du-Roi avec 15 enfants, dont 5 jeunes (séjour complet) + 5 animateurs
- un séjour à Labastide-sur-Besorgues - activités sport et nature (randos, canyoning...) : avec 14 enfants (séjour complet) + 3 animateurs
- et une nuitée pour les 3-5 ans maintenue grâce à l'équipe qui a su s'adapter au dernier moment avec 10 enfants (séjour complet) + 3 animateurs.



Les plus grands étaient très fiers de rejoindre la mer en vélo.

Quant aux plus petits, ils ont pu se dépasser en gravissant le volcan d'Aizac mais aussi en découvrant la randonnée en eau-libre.



Les chiffres clés

- 124 enfants accueillis

- 93 familles

L'extrascolaire "Les ados"

- les mercredis après-midi : de 12h30 à 17h un planning d'activité est proposé aux jeunes en fonction de leurs attentes.

- un samedi à la journée entre chaque période de vacances. Les jeunes découvrent leur territoire par le biais d'activité et sortie diverses.

- des activités proposées sur les périodes de vacances en soirée, demi journée ou journée.

Les vacances sont les moments spécifiques à la proposition d'activités diverses. En milieu rural avec des problématiques de mobilité et d'accès aux loisirs pour les jeunes, La Tribu se positionne comme étant la ressource pour leur permettre une vie d'ado. Le planning des activités est toujours réalisé en lien avec les jeunes avec une spéciale dédicace à « la journée de l'ado », journée complètement organisée par les jeunes.



2021 a vu la mise en place d'un pass'illimité pour les ados leur permettant de bénéficier d'un accueil gratuit les vendredis soirs et les mercredis après midi.

L'accueil des jeunes est organisé sur plusieurs formats au cours de l'année :

- Les vendredi soirs de 17h30 à 19h, dès la sortie des bus des collèges, un accueil « libre » animé par une animatrice permettant l'expression de jeunes sur leurs envies et l'émergence de projets ou la discussion et le plaisir d'être ensemble. C'est lors de cet accueil qu'ils ont souhaité conduire un projet ayant une thématique de protection animalière. Après plusieurs rencontres leur projet s'est affiné et ils ont pu participer à une campagne de prévention pour la stérilisation des chats à Alboussière en lien avec une démarche de la mairie d'Alboussière.



Les chiffres clés

- 18 jeunes avec 414 heures sur les vendredi

- 14 jeunes avec 322 heures sur les mercredi

- au total 21 jeunes différents

L'animation

2021 fut une année de reprise pour les animations sur le territoire.

Les cafés des parents se sont déroulés les vendredis. Il s'agit d'un accueil des parents pour des échanges libres. Accompagnés par une animatrice ils partagent leurs expériences, trouvent du soutien et grandissent dans cette phase complexe de la jeune parentalité.

Au vu du contexte sanitaire, nous avons eu peu d'ouverture du local pour le café des parents entre janvier et juin.

C'est à partir de septembre que les parents ont enfin pu se retrouver plus facilement sur Alboussière.

Nous avons mis en place une programmation à partir du mois de novembre avec des propositions pour les parents mais aussi les enfants non scolarisés.

Ca se passe comme ça aussi chez vous ?



la Tribu

Retrouvez-Vous

Venez discuter, partager, écouter, bricoler entre amis, parents.
Voici le programme que nous proposons pour cette période

Vendredi 26 Nov. Discussion "Presque pieds nus"	Vendredi 03 Déc Lecture pour les petits par Rachel partenariat avec la médiathèque d'Alboussière
Ouvert tous les vendredis matins de 8h45 à 11h au local Place de la bascule	Vendredi 10 Dec. Présentation de jeux de société tout âge
 plus de renseignement au 04.75.58.23.23 contact@asso-la-tribu.org	Vendredi 17 Déc Activités de Noël

CAFÉ DES PARENTS

Les chiffres clés

- 14 familles différentes

Perspectives

La Tribu, de par sa place pour l'accueil des enfants et l'accompagnement des familles, de par la confiance de ses partenaires et des élus des communes, de par la dynamique de ses administrateurs, de par la qualité de travail de ses salariés : est source d'actions dans la continuité pour 2022.

Que ce soit l'accueil périscolaire, les mercredi, les vacances, les séjours et les ados, nous prenons le meilleur, nous prenons du recul, nous apportons des améliorations et nous agissons ensemble en 2022.

Par exemple, dans "les périscos", c'est un programme hebdomadaire que nous allons proposer aux enfants, avec des informations en amont aux familles pour pouvoir choisir son animation.



On va faire de la danse, par exemple!

Oui, c'est exactement ça!



La nouveauté pour 2022, c'est la transformation de La Tribu en Espace de Vie Sociale. C'est validé : La Tribu fait partie de la grande famille des structures agréées par la CAF, Caisse d'Allocations Familiales pour ses actions sur le territoire.

EVS, EVS, on en parle mais késako?

Un Espace de Vie Sociale, c'est un petit centre social, c'est un lieu ouvert à tous, ce sont des projets qui font bouger le territoire avec les habitants.

Concrètement, La Tribu continue d'être en lien avec les familles pour l'accueil des enfants et les cafés des parents. Dès avril 2022, nous avons proposé des actions parentalité en itinérance sur le territoire, et nous allons à continuer : à venir un café dans chaque commune, des ateliers parents sur le numérique, la pédagogie, la sophrologie, le portage... ouverts à tous. Mais aussi des soirées parents/enfants et ...

Et puis, également des actions pour tous, c'est à dire toujours avec les ados et aussi les adultes. Nous avons déjà proposé des café des habitants, du partage de compétences avec les autres associations du territoire, et à venir du théâtre, du cinéma et ...

Un EVS, c'est une maison pour TOUS!



Donc, aussi pour moi !!!



Faire vivre notre territoire, avec vos idées, vos projets, et aussi vos besoins : c'est notre démarche. C'est pour ça que nous avons déjà soutenu, en 2022, le collectif "Un plateau pour l'Ukraine", nous sommes devenus antenne de Mobilité 07/26 pour mettre à disposition une voiture et ...

Perspectives

Alors, en 2022, La Tribu, c'est avec et pour tous, des actions en itinérance, à **Alboussière**

Boffres

Champis

St Romain de Lerps

et St Sylvestre

Accueil Familie

- Accueil périscolaire (4 communes - 5 écoles)
- Accueil extrascolaire (mercredis, vacances)
- Accueil ados
- Café des parents
- Journée famille (parents/enfants)
- Week-end famille



Festi'Show patate!

À BOFFRES
place du château
et salle des fêtes

SAMEDI
17
SEPT

La patate dans
nos assiettes !
Marché, concours,
snack patate, concert...

- Ateliers et partage de compétences spécifiques avec les partenaires
- Café des habitants
- Cinéma - Théâtre
- Festival
- Autre

Animation

Ressources Habitants

- Point d'accueil
- Répertoire
- Agenda
- Voiture mise à disposition
- Soutien aux collectifs



**Et bien sûr, les autres projets à
construire avec vous !!!**

Rapport

Financier

Dans un premier temps, le compte de résultat qui retrace les dépenses et les recettes de l'association.

Le résultat est négatif cette année pour un montant de 5 813,05 euros.

Avec le compte de résultat, nous pouvons avoir des indications de dépendances financières intéressantes à analyser avec vous :

Nous dépendons des subventions des mairies pour :

255 700 euros soit 60 %.

La participation des familles représente 104 072 euros soit 24 % de nos ressources. Le produit de notre activité associative (nos actions et les prestations de services liées à nos activités) pour 60 883 euros soit environ 14 %.

L'ensemble des charges liées au personnel représente 370 031 euros soit 86 % de nos charges générales.

Avec le bilan, nous allons particulièrement nous intéresser à nos fonds propres.

**En fin d'exercice 2021, nos fonds propres s'élèvent à 97 569,38 euros .
103 382,43 (fond associatif) - 5813,05 (résultat négatif de 2021)**

Les fonds propres sont les fonds qui appartiennent définitivement à l'association. Ils sont composés des résultats cumulés par la structure et ce depuis sa création, des subventions d'investissement et des apports tels que ceux provenant de dévolution d'autres associations.

Les banquiers considèrent que les fonds propres doivent être au moins équivalents au coût de 2 mois de fonctionnement (charges directes et masse salariale comprises) pour que l'association soit crédible. Ce minimum de crédibilité se situe pour La Tribu autour de 71 115 € pour l'année 2021. Le montant des fonds propres nous permet donc de pouvoir conduire des démarches de projet sans mettre en danger la gestion financière de l'association.

Le fond de roulement (fonds propres - immobilisations) est égal à 94 3490,39 €. Le fond de roulement correspond à la différence entre les ressources durables (fonds propres) et l'utilisation de ces fonds pour l'investissement (immobilisations nettes).

Nous faisons le constat que notre association a un très bon équilibre financier et peut envisager des projets sereinement.

La Trésorière



Clotilde

Financier

Compte
Résultat

	EXERCICE 2021	EXERCICE 2020	PRODUITS	EXERCICE 2021	EXERCICE 2020
CHARGES D'EXPLOITATION			PRODUITS D'EXPLOITATION		
Alimentation	22 411,35	15 961,05	PRESTATIONS DE SERVICES CAF		
Matériel fongible	19,99	721,95			
Carburant	835,05	784,93	PARTICIPATIONS DES FAMILLES		
Produits d'entretien	1 815,76	3 241,70	Periscolaire	51573,25	31 985,56
Fournitures éducatives	2 748,00	513,04	Mercrredi	14439,56	8 187,40
Fournitures de bureau	608,07	170,00	Vacances d'été	17677,34	10 454,43
location de matériel		1 230,85	Petites vacances	12594,96	14 225,70
Pharmacie	432,56	5489,26	Pass illimité - ADOS	17	8,00
Prestations de services éducatives	3 934,94	4225,64			
Achat de matériel et équipement	2 849,10	2040,23	AIDES AUX FAMILLES		
Photocopies + location photocopieur + cisa	2 199,62	59,9			
Documentation	331,90	3268	AIDES AUX TIERS		
Hébergement	1 759,18	358,34	Bons vacances MSA	4423,2	5 529,00
Entretien et réparations	893,87	2317,84	Conseil général de l'Arèche	310,1	694,20
Assurances	2 343,48	1876	Bons vacaf	192	660,00
Rémunération d'intermédiaires	2 414,00	5840,48	COTISATIONS		
Publicité		1541,2			
Transports	3 257,90	343,72	SUB AIDE À L'EMPLOI		
Frais de déplacements	3 188,68	763,93	SUB CAF		
Frais de missions	2 083,52	1178,31	SUB COMMUNAUTE DE COMMUNES		
Frais postaux et de télécommunication	1 135,39		SUB MAIRIES		
Frais actes et de contentieux			SUB CONSEIL DÉPARTEMENTAL		
			SUB CONSEIL RÉGIONAL		
Taxe sur les salaires	0,00	1 281,00	AUTRES PRODUITS		
Salaires	281 150,04	210 137,84	Dons divers	30,83	70,56
Indemnités diverses	5 177,93	25 490,50	Produits d'activités annexes		231,80
Charges sociales	68 927,37	57 940,41	Reprise quote part subvention camion		
Formation	11 275,50	1 209,67	Reprise sur provision/clients douteux		
Médecine du travail	983,40	715,20	transfert de charges (indemnités journalières)	3580,09	8 704,82
Charges diverses de gestion courante	82,07	106,59	transfert de charges (chomage partiel)	2410,68	16 534,68
			transfert de charges (aide à la formation)	22936,18	
Dotations aux amortissements s/immo	1 157,00	112,00	TOTAL PRODUITS D'EXPLOITATION	427 269,40	382 056,15
Dotations provision charges d'exploitation	2 676,64	25 359,43	produits financiers	377,35	256,32
			produits exceptionnels	63	12 390,01
TOTAL DES CHARGES D'EXPLOITATION	426 692,31	374 279,01	Produits sur exercice antérieur	80	1 402,22
charges financières	246,77	207,61	Produits de cession d'éléments d'actifs	450	2 595,22
charges exceptionnelles	4 334,00	327,53	Reprise sur provisions		
pertes sur créances irrécouvrables	42,95	3 032,41	TOTAL DES PRODUITS	428 239,75	398 699,92
provisions pour congés payés	2 516,77	429,88	évaluation des contributions volontaires en nature	49837,08	44 050,39
charges sur exercices antérieur	220,00	0,00	RÉSULTAT DE L'EXERCICE		
provisions pour risques					
TOTAL DES CHARGES	434 052,80	378 276,44	TOTAL GENERAL	428 239,75	398 699,92
évaluation des contributions volontaires en nature	49837,08	44 050,39			
RÉSULTAT DE L'EXERCICE	-5 813,05	20 423,48			
TOTAL GENERAL	428 239,75	398 699,92			

Présentation Ad-hoc



La Tribu, c'est une association, donc un groupe de personnes qui s'associent pour des valeurs et un projet.

Le projet associatif de La Tribu a été renouvelé et validé en 2021. Pour cela, toutes et tous, nous avons participé à son élaboration.

Les administrateurs

Cette équipe de bénévoles évolue chaque année en fonction des actions, des projets et des élections.

Les administrateurs sont composés :

- de parents
- d'habitants du territoire (soit des anciens acteurs de La Tribu, soit des personnes touchées par le projet et qui trouvent à La Tribu un accueil adapté à leurs envies).
- des élus de chaque commune ; le conseil d'administration a la particularité de réserver une place à chaque mairie. Les représentants des mairies sont acteurs du projet de territoire, en veille, en relais, avec un rôle consultatif (ils n'ont pas le pouvoir de décision).

Le conseil d'administration s'est étoffé en 2021, suite à la réflexion du projet associatif. Nous remercions chaque administrateur, pour son implication, le projet Espace de Vie Sociale ayant attiré bon nombre d'entre eux. Une attention particulière pour Damien Severac, que nous remercions fortement pour son implication.

Les bénévoles

Mobilisé de manière ponctuelle sur un projet, le bénévole d'action est en lien avec l'équipe salariée et le conseil d'administration. Il est acteur sur un temps donné, avec un objectif précis.

A ce jour, La Tribu a une petite poignée de bénévoles, elle a des sympathisants du territoire qui pourraient, en fonction de l'évolution, prendre une place plus importante.

Depuis septembre 2021, la commission "vie associative" s'est réunie très régulièrement afin de mettre en place l'Espace de Vie Sociale. Les participants sont de différentes origines (parents, habitants, acteurs du territoire, élus), les âges et les communes sont bien représentés.

Cette commission grossit chaque mois et porte la dynamique nécessaire au projet.

En 2022, c'est aussi des bénévoles d'action (bricolage, animation, convivialité...) qui sont indispensables à la mise en place du projet.



Présentation Ad-hoc



Les salariés

L'équipe salariée est composée de 16 personnes, principalement habitantes du territoire.

L'équipe a la chance d'avoir de l'ancienneté et de l'expérience (la directrice est à l'origine de la création du projet, certaines animatrices sont actives depuis plus de 10 ans) mais aussi un renouvellement, avec des personnes récemment intégrées.

L'équipe est composée de :

- 11 animatrices qui sont présentes sur les accueils périscolaires, les accueils des mercredi, vacances et séjours, mais aussi avec les ados. Elles sont diplômées (BAFA, CAP Petite Enfance, Éducatrice Spécialisée) et participent régulièrement à des formations professionnelles. Elles ont à cœur leur métier, avec les enfants, mais aussi en lien avec les familles.

- pendant les périodes de vacances, c'est un petit groupe de vacataires qui rejoint les animatrices pour accueillir tous les enfants.

- 2 coordinatrices, qui se répartissent les missions sur l'enfance, la jeunesse et l'animation du territoire. En lien avec les équipes, les familles et les partenaires, elles sont attentives aux projets pédagogiques pour respecter les valeurs de La Tribu.

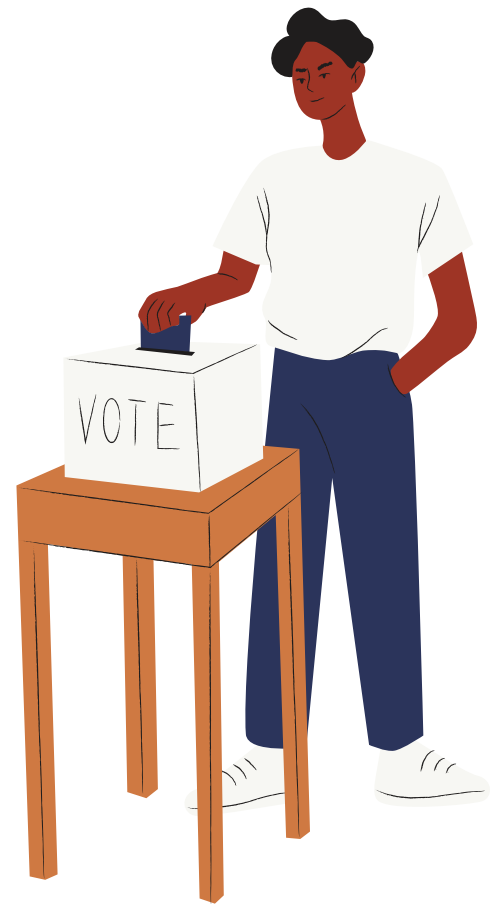
- 1 responsable de l'accueil, du secrétariat et de la comptabilité, qui fait le lien entre tous, avec professionnalisme et bonne humeur.

- 2 directrices, qui pilotent l'ensemble du projet pour un développement de La Tribu en cohérence avec le territoire.



Elections

**Administra
-teurs**



Les administratrices suivantes ont démissionné :

- **KRYSTA** Charlène
- **LADREYT** Stéphanie
- **ROCHEDY** Ophélie

La candidate pour intégrer le conseil d'administration est :

- **BERGERON** Solange

D'autres candidats peuvent se présenter le jour de l'assemblée générale, le 3 juillet.



Annexes



**Rapport
Commissaire
aux comptes**



Et La Tribu



c'est aussi ça...

