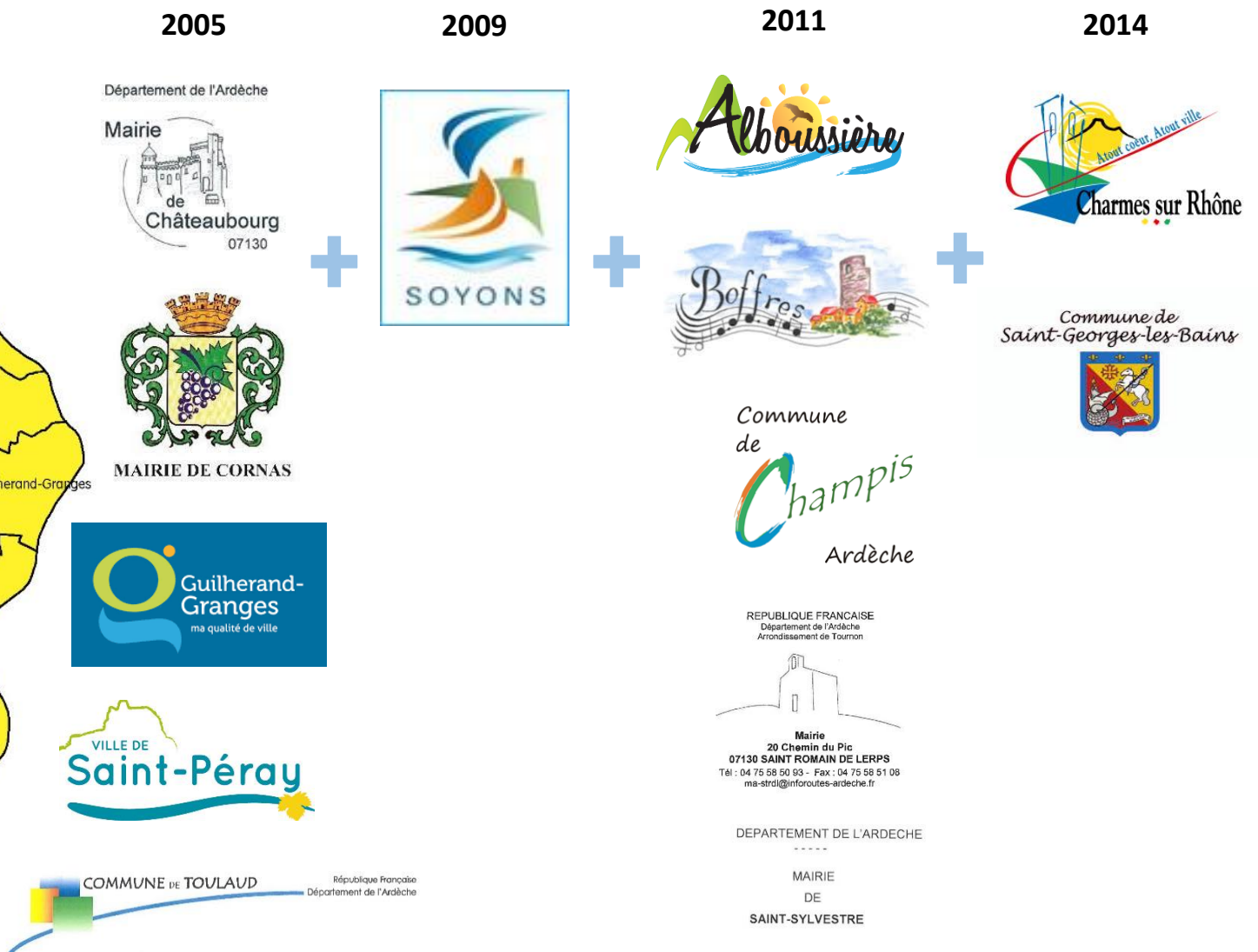
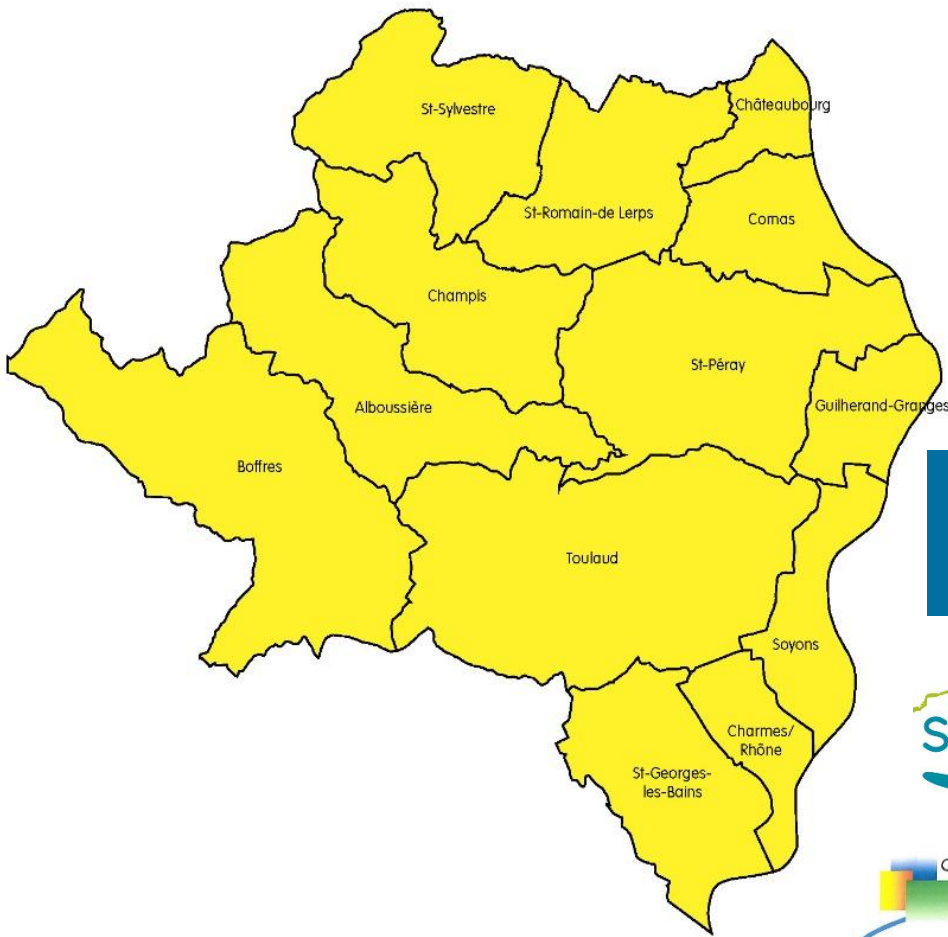


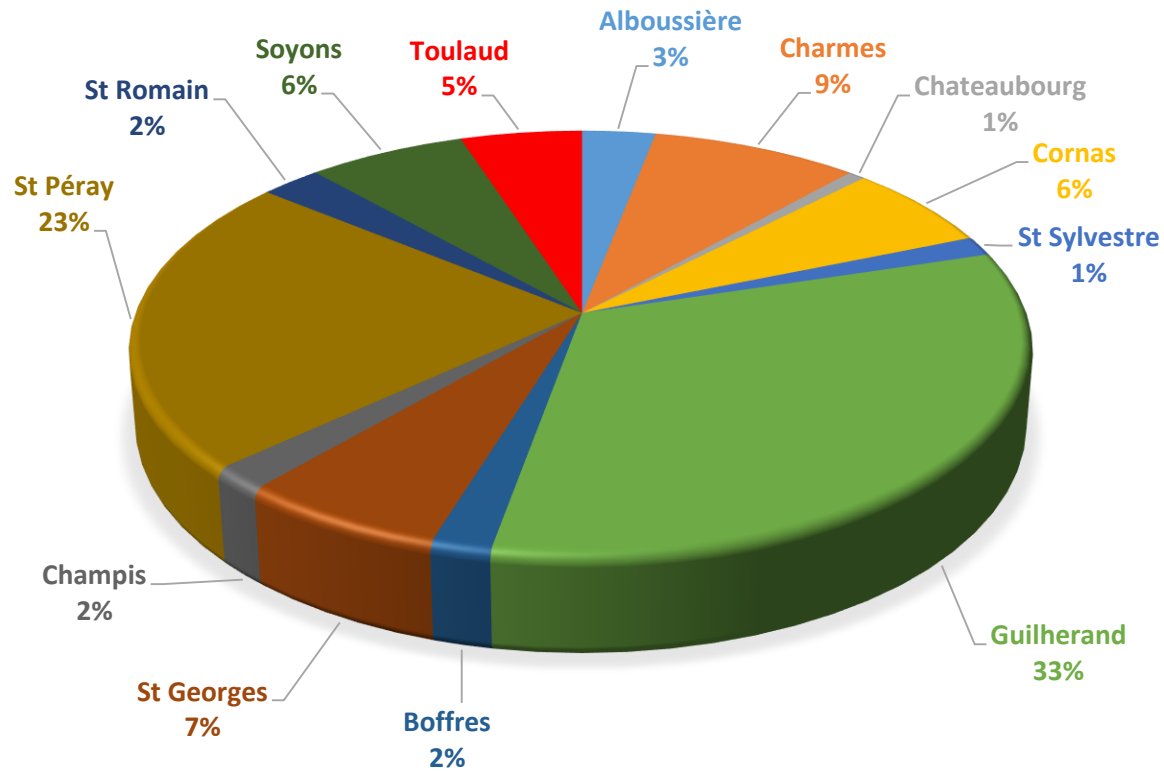
RAPPORT D'ACTIVITÉ 2019

Conseil communautaire du 24 septembre 2020

La communauté de communes regroupe **13 communes**: Alboussière, Boffres, Champis, Charmes-sur-Rhône, Châteaubourg, Cornas, Guilhaerand-Granges, Saint-Georges-les-Bains, Saint-Péray, Saint-Romain-de-Lerps, Saint-Sylvestre, Soyons et Toulaud soit une superficie de **200 km²**. Elle a été créée en 2005 avec 5 communes, puis l'adhésion de Soyons en 2009. Une 1^{ère} fusion avec Pays de Crussol a eu lieu en 2011 (11 communes) puis une 2^{ème} fusion est intervenue en 2014 avec Les deux Chênes pour arriver à la configuration actuelle.

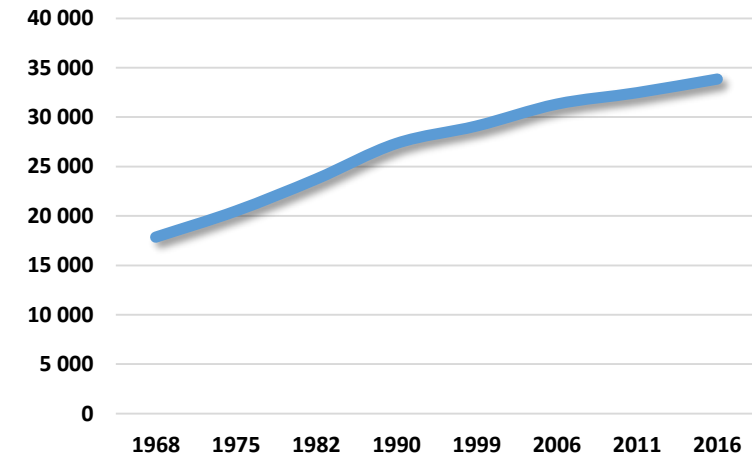


RÉPARTITION DE LA POPULATION



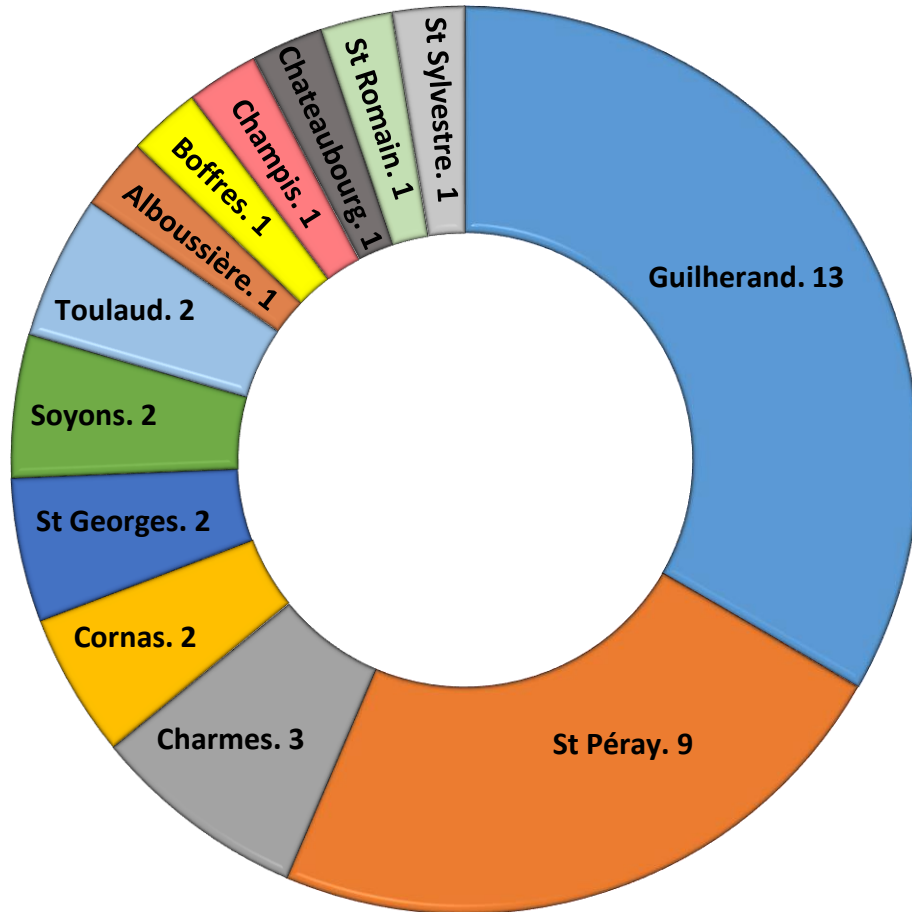
Population totale: **34 667 habitants**
au 1^{er} janvier 2019

Evolution (population municipale)



- **Aménagement de l'espace:** SCOT (délégué au syndicat mixte SCOT du Grand Rovaltain) et **PLUi**
- **Le développement économique**
- **La GEMAPI:** gestion des milieux aquatiques et protection contre les inondations
- **Aires d'accueil des gens du voyage**
- **Les déchets ménagers**
- **La politique du logement** (PLH, OPAH)
- **La voirie**
- **L'assainissement** (collectif et non collectif)
- **Les médiathèques** (Pays de Crussol, Guilherand-Granges, Saint-Péray)
- **Des équipements sportifs** : Piscines de Guilherand-Granges et Saint-Péray, Gymnases de Saint-Sylvestre et de Charmes-sur-Rhône
- **MSAP-EPN-Centre de services**
- **Enfance-jeunesse:** RAM, LAEP et ludothèque
- **Le tourisme**
- **Les sites** de Crussol et de Soyons (ainsi que le musée), du Pic à Saint-Romain-de-Lerps, le château de Boffres, site d'escalade
- **Les chemins de randonnée et la voie bleue** (bords du Rhône)
- **Les transports et déplacements urbains**, compétence déléguée à VRD (Valence-Romans-Déplacements) et **les aires de covoiturage**
- **Le déploiement de la fibre optique**, compétence déléguée à ADN (Ardèche-Drôme-Numérique)

Composition: *nombre de délégués par commune (39 au*



Réunions



Le bureau communautaire

- Composé du président, des 11 vice-présidents et de 3 autres membres élus par le conseil
- 23 séances (1 mardi sur 2 en règle générale)
- 12 délibérations

Le président

- 80 décisions (en application des délégations du conseil)
- 25 arrêtés divers
- 262 arrêtés de gestion du personnel (avancements, positions...)

2 marchés formalisés:
collecte des déchets et
gestion des déchèteries

1107 bons de commande
9 marchés à procédure
adaptée
4 marchés subséquents

Les membres:

- ❖ **J.Dubay.** Président
- ❖ **D.Blache.** VP urbanisme, PLUI et déchets ménagers
- ❖ **T.Avouac.** VP personnel et sport
- ❖ **B.Berger.** VP finances
- ❖ **H.Coulmont.** VP transports
- ❖ **M.Bret.** VP voirie et habitat
- ❖ **D.Dupin.** VP développement durable.GEMAPI.PCAET
- ❖ **P.Ponton.** VP économie et emploi
- ❖ **P.Pommaret.** VP communication et tourisme
- ❖ **E.B.Giné.** VP culture et patrimoine
- ❖ **R.Edmont.** VP assainissement
- ❖ **L.Courbis.** VP viticulture et agriculture
- ❖ **S.Gaucher.** Membre. Enfance, jeunesse et parentalité
- ❖ **E.Blache.** Membre. Sytrad
- ❖ **A.Le Bellec.** Membre. Espaces naturels sensibles

Voirie-
Assainissement-
Ordures
ménagères

Finances-
Administration
générale-
Personnel

Culture-Sport-
Tourisme-
Animation-
Communication

Habitat-
Urbanisme-
Agriculture-
Viticulture

Economie-Emploi-
Mobilité

Enfance-Jeunesse-
Parentalité

Dével.durable-
GEMAPI-PCAET-
Environnement

- 26 mars (déchets)
- 13 mai (voirie)
- 04 juin (déchets)
- 04 décembre (déchets)

- 13 février
- 28 mars
- 09 mai
- 20 juin
- 26 septembre
- 07 novembre
- 05 décembre

- 26 septembre (sport)

- 28 mai (agriculture)
- 29 mai (urbanisme)
- 19 novembre (agriculture)
- 18 décembre (urbanisme)

- 15 février
- 06 mai
- 17 octobre
- 24 octobre

- Pas de réunion

- 12 novembre

CLECT (*Commission Locale d'Evaluation des Charges Transférées*) : **pas de réunion**

Commission d'Appel d'Offres: le 10 juillet et le 27 août



- 4 titulaires:
- Mme Blache
 - Mme Quentin-Nodin
 - Mme Riffard
 - Mr Chantre

- 4 suppléants:
- Mr Corbin
 - Mr Dorée
 - Mme Sorbe
 - Mr Trzan

Coût 2019:
1 757 952€



- 7 délégués:
- Mr Avouac
 - Mr Coulmont
 - Mr Bret
 - Mr Chantepy
 - Mr Dubay
 - Mr Ponton
 - Mme Rossi

Contribution 2019:
41 600 €



Mise en place du conseil de développement
Mme Rossi



- 4 titulaires:
- Mr Bonnfof
 - Mr Fayat
 - Mr Berger
 - Mr Sicoit

- 4 suppléants:
- Mr Avouac
 - Mme Espinosa
 - Mr Trzan
 - Mr Montiel

Contribution 2019:
19 816 €



- 6 délégués:
- Mr Hanriot
 - Mme Quentin-Nodin
 - Mme Riffard
 - Mr Avouac
 - Mr Chantre
 - Mr Bret

Contribution 2019:
500 000 €



- 2 délégués:
- Mr Giné (titulaire)
 - Mr Coulmont (suppléant)

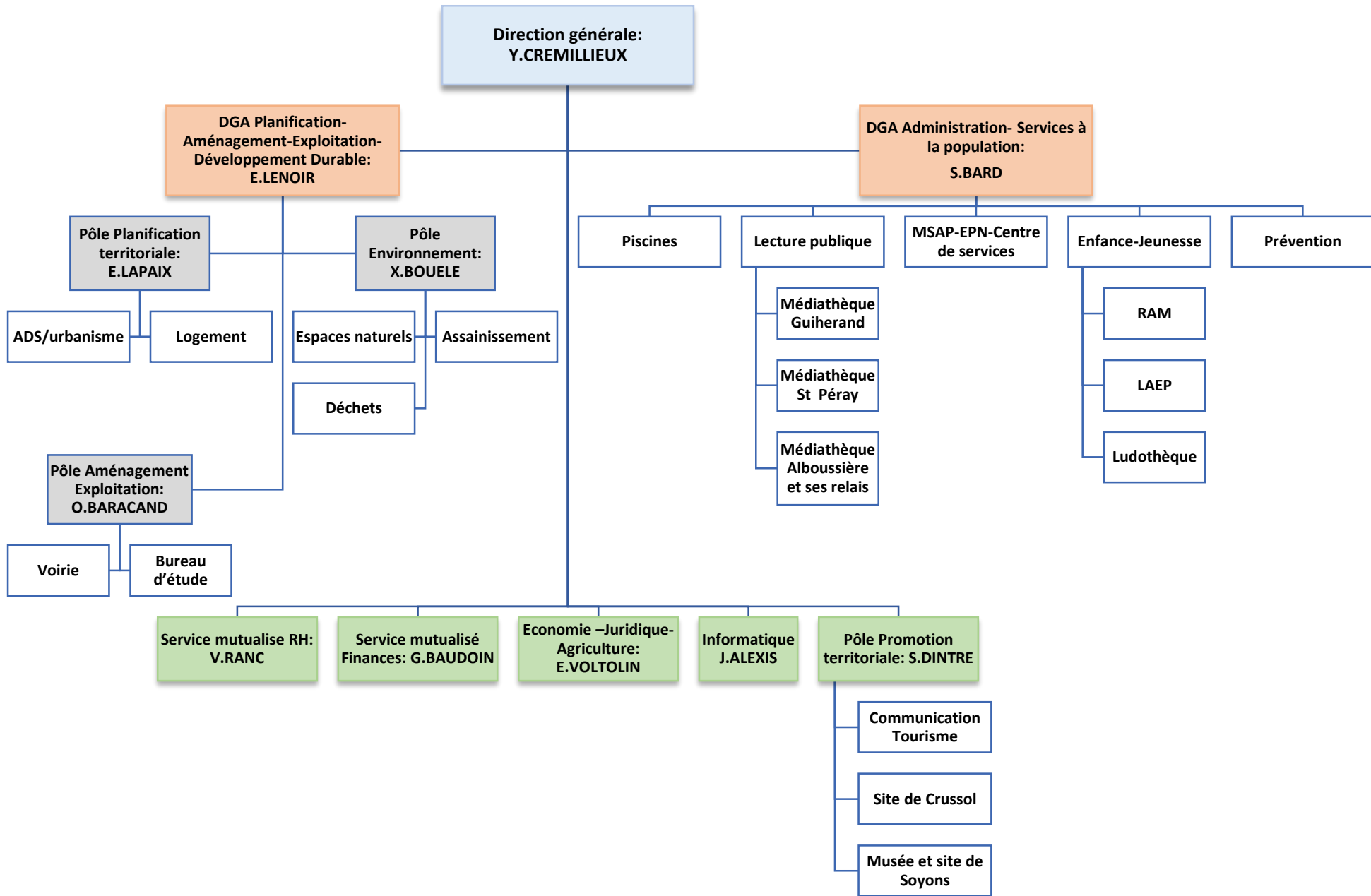
Contribution 2019:
34 780 €
(fct uniquement)



- 13 délégués (1 par commune) et 13 suppléants:
- Mr Ponton (Mr Corbin)
 - Mr de Pampelonne (Mr Edmont)
 - Mr Dupin (Mr Ladreyt)
 - Mr Avouac (Mr Bonnefoy)
 - Mr Courbis (Mme Taraquois)
 - Mme Rossi (Mr Giné)
 - Mme Riffard (Mme Sallier)
 - Mr Berger (Mme Peyrard)
 - Mr le Bellec (Mr Gerland)
 - Mr Bret (Mr Pommaret)
 - Mme Blache (Mr Lyuton)
 - Mme Sorbe (Mr Coulmont)
 - Mr Pommaret Patrice (Mme Deyres)

Subvention 2019:
182 300 €

Pour mémoire:
contribution au SDIS
1 074 826 €



Organigramme des services

Faits marquants 2019:

En 2019, sont intervenus les mouvements suivants :

Intégration de la ville de Saint Péray dans le service commun RH

12 départs:

4 retraites (finances, direction générale et espaces naturels)

2 mutations (voirie, RAM)

6 fins de contrat (voirie, ADS)

14 arrivées :

3 au titre des services communs (2 RH, 1 direction générale)

5 pour le remplacement d'agents ayant quitté la collectivité pour cause de retraite, mutation ou fin de contrat

4 en renforcement des services (bureau d'études voirie, RH, secrétariat-accueil et tourisme)

2 pour la création d'un service nouveau (ludothèque et par ailleurs heures de ménage)

Statut	Situation au 31 décembre 2019 (Rhône Crussol)
Stagiaires et titulaires	71 personnes (69.51 ETP)
Contractuels	20 personnes (16.02 ETP)
Saisonniers et remplacements, horaires agents	Piscines, site de Soyons, site de Crussol
Total (hors saisonniers, agents horaires et remplacements)	91 personnes (85,53 ETP)

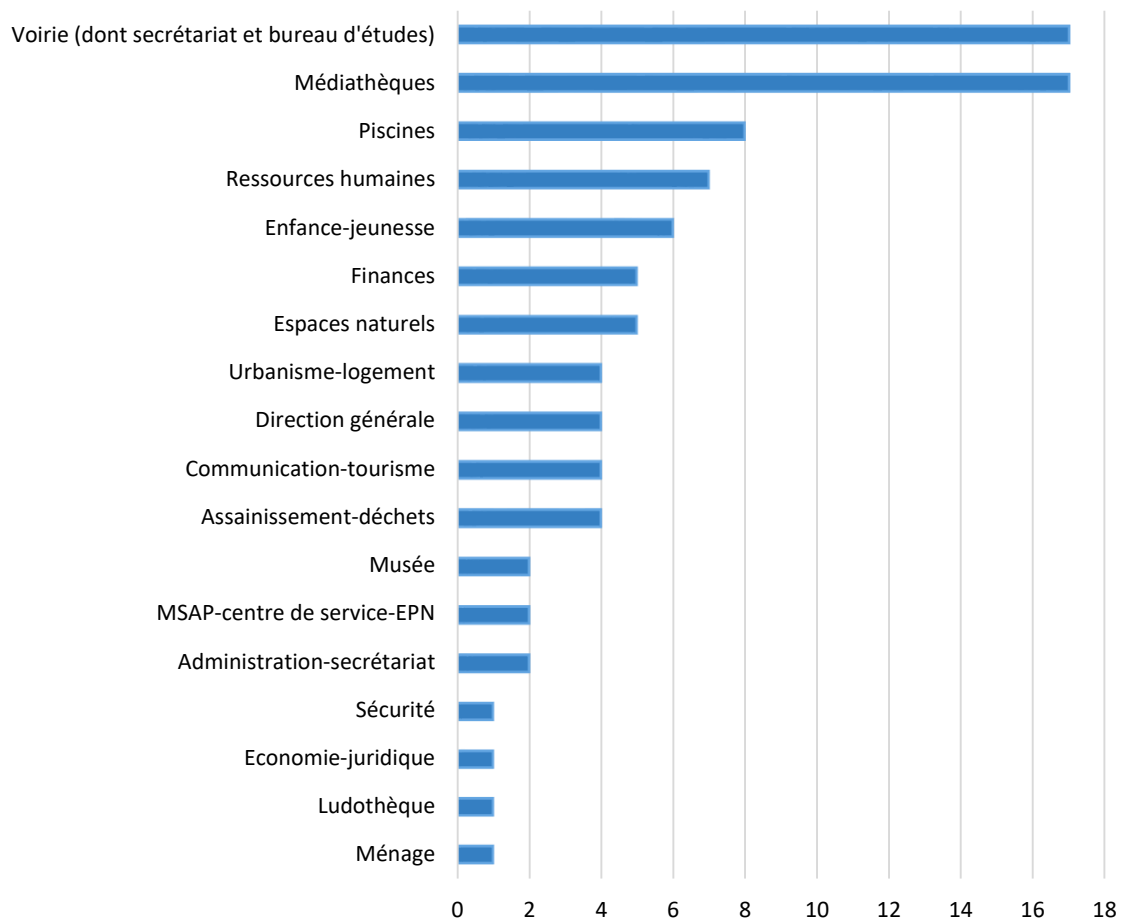
Répartition des effectifs Rhône Crussol	Catégorie A	Catégorie B	Catégorie C	Non titulaires	Total
Hommes	4	9	24	3	40
Femmes	4	6	22	17	51
Total	8	15	46	20	91

Organismes paritaires:
Comité technique CHSCT

1 372 bulletins de paye faits par le service commun

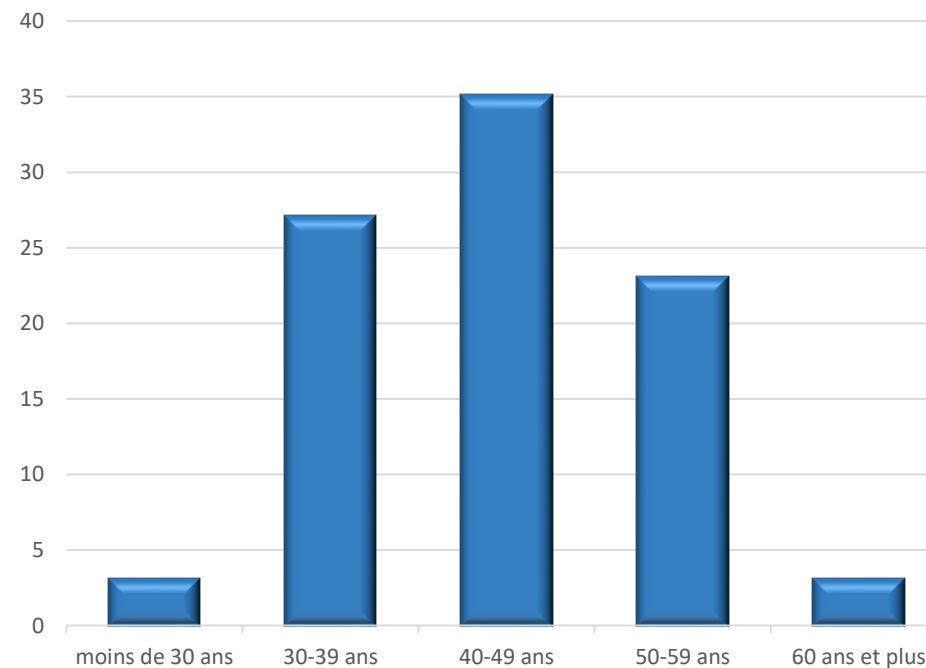
300 jours de formation faits par 67 agents

Répartition par services



1 agent de prévention
pour assister la
collectivité mais aussi
les communes
membres

Répartition par âge



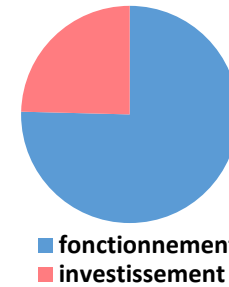
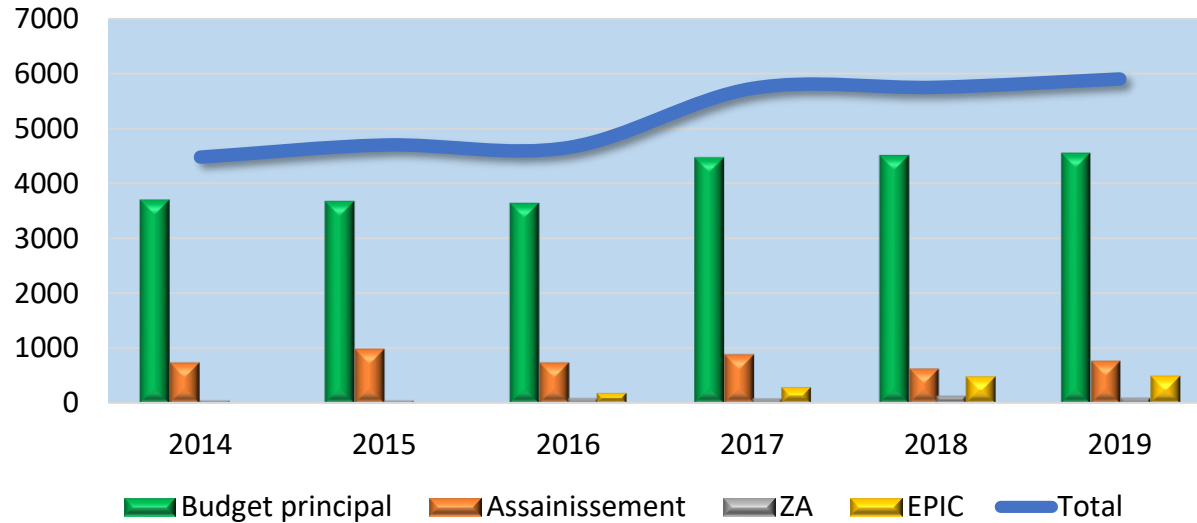
Absentéisme:
1 235 jours d'absence pour 35 agents
(tous motifs confondus: maladie,
accidents du travail, maternité)
Soit **3,96%**
Ou 3,4 ETP
Moyenne FPT selon étude Sofaxis
9,8%

Depuis fin 2017, le service financier est commun avec celui de la mairie de Guilhaumand-Granges.

En 2019, un budget supplémentaire a été créé, celui de la ZI du Mistral.

5 906 opérations
comptables

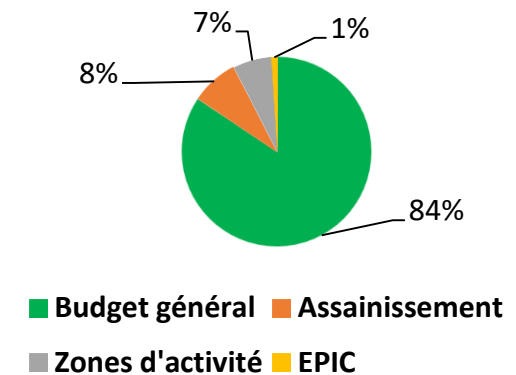
Opérations comptables Rhône Crussol



12 budgets Rhône
Crussol

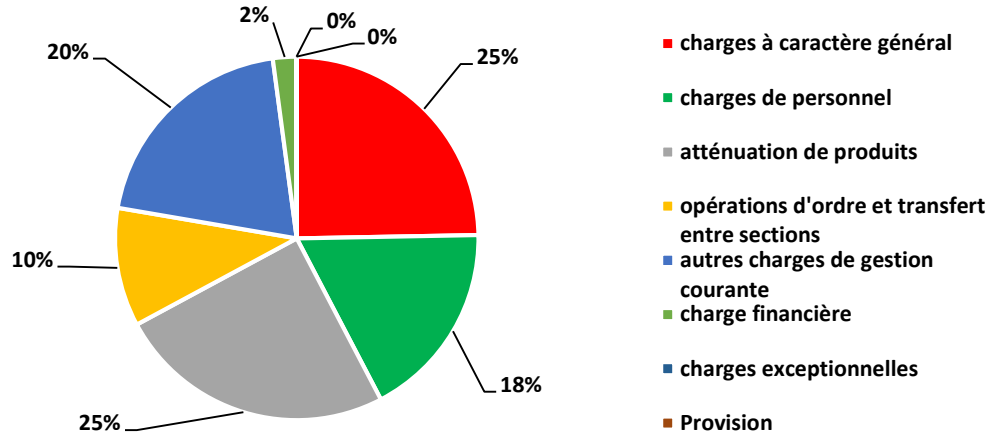
32 millions d'euros de
dépenses totales
(fonctionnement et
investissement) tous
budgets confondus

Répartition des dépenses

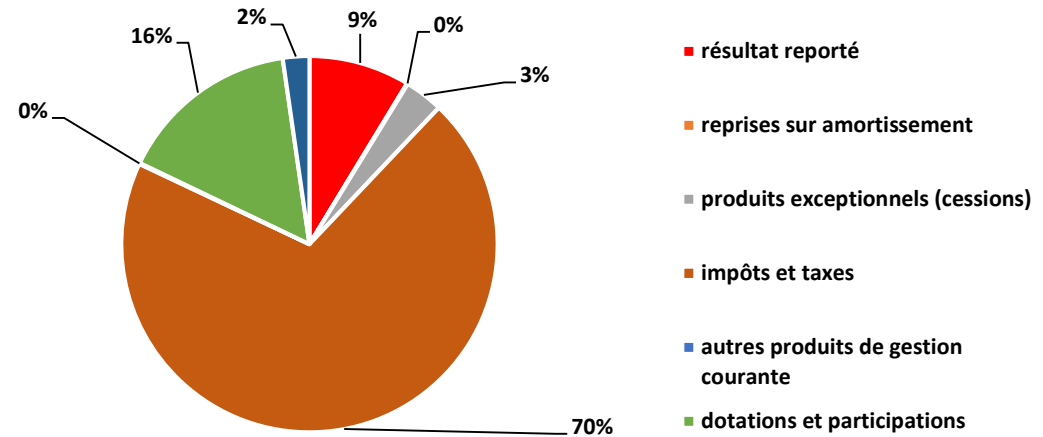


Budget principal

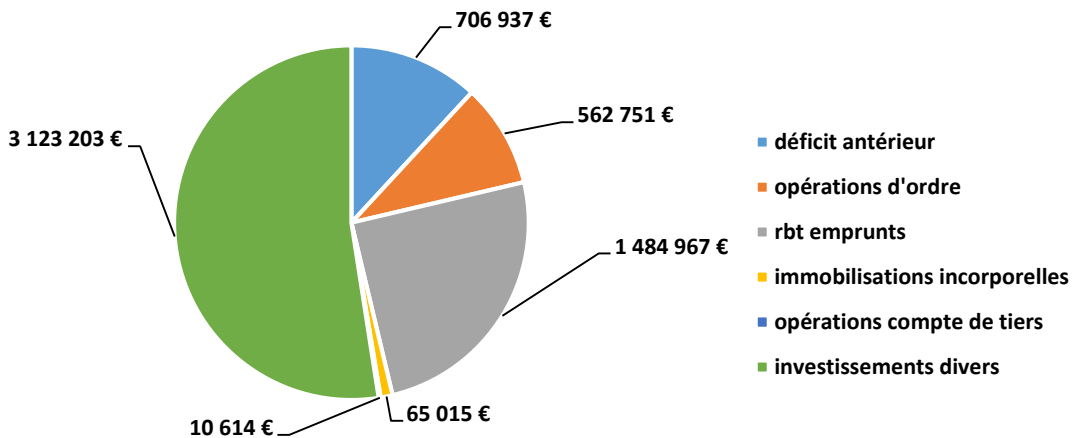
Dépenses de fonctionnement: 21,1 M€



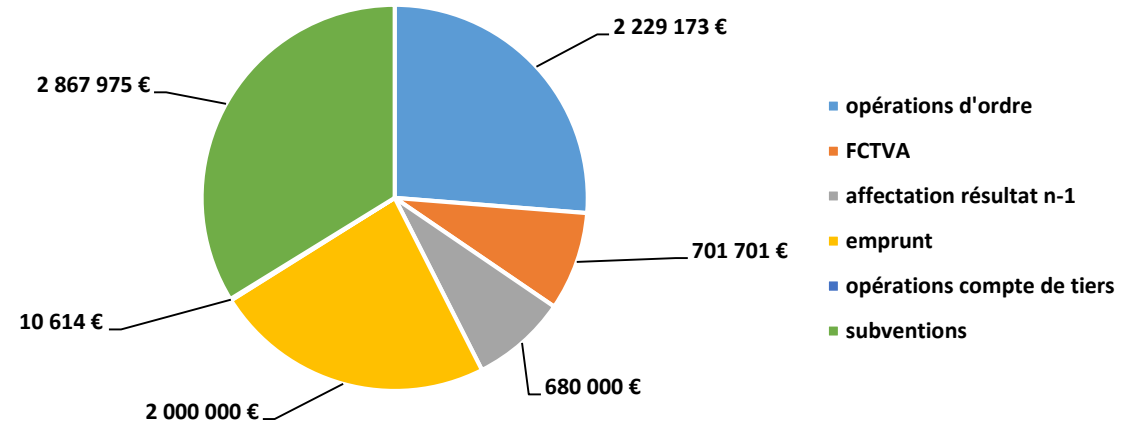
Recettes de fonctionnement: 24,6 M€



Dépenses d'investissement: 5,9 M€



Recettes d'investissement: 8,5 M€

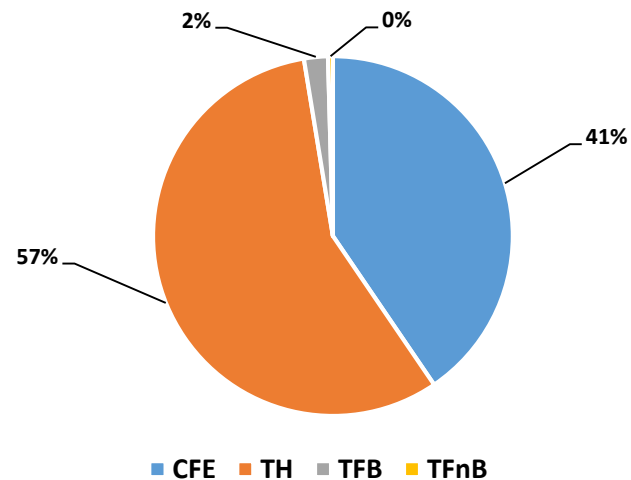


En ce qui concerne les impôts ménages, l'année 2019 a marqué le 2^{ème} exercice de la suppression progressive de la TH pour 80% des foyers.

Evolution des taux de fiscalité

	2014	2015	2014 / 2015	2016	2015 / 2016	2017	2016 / 2017	2018	2017 / 2018	2019	2018 / 2019
Cotisation Foncière des Entreprises	27,47	28,02	2,0%	28,44	1,5%	28,57	0,5%	28,65	0,3%	28,79	0,5%
Taxe d'Habitation	9,36	9,55	2,0%	9,69	1,5%	9,73	0,4%	9,92	2,0%	10,12	2,0%
Taxe Foncière Bâti	0,465	0,474	1,9%	0,481	1,5%	0,483	0,4%	0,493	2,1%	0,503	2,0%
Taxe Foncière non Bâti	8,40	8,57	2,0%	8,70	1,5%	8,74	0,5%	8,91	2,0%	9,09	2,0%

Répartition des produits de fiscalité (notifications 2019)



Produit de la fiscalité directe: 11 M€



Près de 2 M€ de travaux de voirie

1014 bons d'intervention

47 chantiers

Compétence historique de Rhône Crussol, la voirie représente une part importante des investissements annuels.

C'est aussi le service communautaire qui regroupe le plus grand nombre d'agents.

534 permissions de voirie DT/DICT

Mise en service du tronçon sud de la déviation de la RD 86	
1. Description de l'ouvrage	2. Description de l'ouvrage
3. Description de l'ouvrage	4. Description de l'ouvrage
5. Description de l'ouvrage	6. Description de l'ouvrage
7. Description de l'ouvrage	8. Description de l'ouvrage
9. Description de l'ouvrage	10. Description de l'ouvrage
11. Description de l'ouvrage	12. Description de l'ouvrage
13. Description de l'ouvrage	14. Description de l'ouvrage
15. Description de l'ouvrage	16. Description de l'ouvrage

Mise en service du tronçon sud de la déviation de la RD 86



L'assainissement fait l'objet d'un **rapport annuel spécifique** présenté en conseil communautaire puis dans les communes membres.

Faits marquants:

Au 1^{er} janvier 2019, les nouveaux contrats de gestion sont entrés en application, à savoir:

- Les réseaux et le SPANC confiés à Véolia
- Les stations d'épuration confiées à Suez environnement

Dans le cadre du contrat réseaux, le concessionnaire doit réaliser un volume de travaux de l'ordre de 200 000 €. En 2019:

- réfection du réseau de la rue des Chalens à St Georges-les-Bains (194 m de long)
- rue Général Leclerc à Saint-Péray (180 m).

Pour sa part, en direct, la communauté de communes a réalisé plus de 870 m de réseau au quartier Grand Garay à St-Georges-les-Bains et terminé différents chantiers en cours dans les communes.

En ce qui concerne les stations d'épuration, pour maintenir un niveau optimal de fonctionnement:

- curage de la lagune de la station de Boffres
- Changement d'un « digesteur » à Guilhaud-Granges



Curage de la lagune de la STEP de Boffres



Réfection de plus de 1 000 m linéaires de réseau

Tarifs 2019	Part fixe HT	Part variable HT/m3
Collecte des effluents	18 €	0.40 €
Traitement des effluents	5 €	0.123 €

L'activité « ordures ménagères » fait l'objet d'un **rapport annuel** spécifique présenté en conseil communautaire puis dans les communes membres.

La **collecte** (ramassage et déchèteries) est organisée par Rhône Crussol, le **traitement** est assuré par le SYTRAD.

A signaler, suite aux dégâts de l'épisode neigeux de novembre, mise en place de plateformes de broyage des déchets verts et possibilité offerte aux habitants de récupérer ce compost naturel.



4 déchèteries:
 Alboussière
 Charmes-sur-Rhône
 Guilherand-Granges
 Touloud



Mise en place de bacs enterrés à Guilherand



9 808 T collectées
10 484 T déposées dans
les déchèteries

Les taux de TEOM

Zone A :	
Cornas, Guilherand, St Péray	9.58%
Zone B :	
Touloud, Charmes, St Georges	14.11%
Zone C :	
Alboussière, Boffres, Champis, St Romain, St Sylvestre	12.43%
Zone D :	
Chateaubourg, Soyons	9.39%

Accompagnement des entreprises et porteurs de projets :

. En 2019, 100 porteurs de projet ont pris contact avec les services de la communauté de communes (72 en 2018).

Commercialisation de terrains en zone d'activités :

- 4 688 m² sur la ZA de la Chalaye à Alboussière
- 16 892 m² sur la ZA de la Plaine à Soyons
- 5 317 m² sur la ZA des Croisières à Guilhaud-Granges
- 749 m² sur la ZA les Ufernets à Touloud

**2,7 hectares
vendus
100 porteurs de
projets reçus**

Poursuite du soutien à la plateforme de financement INITIACTIVE 26-07 ; qui participe au développement de l'économie de proximité par l'octroi de prêts d'honneur sans intérêt et sans garantie aux créateurs et repreneurs d'entreprises sur le territoire. A ce titre, 12 créations d'entreprise ont été accompagnées.

Acquisition du bâtiment abritant la ressourcerie

Revente des anciens locaux de l'entreprise Morin à Saint-Péray

Travaux:

- Travaux de finition de la ZA la Maladière à Saint-Péray
- Lancement des travaux d'aménagement de la ZA les Vergers 2 à Charmes sur Rhône: 17 000 m² pour l'accueil d'activités artisanales

Agriculture:

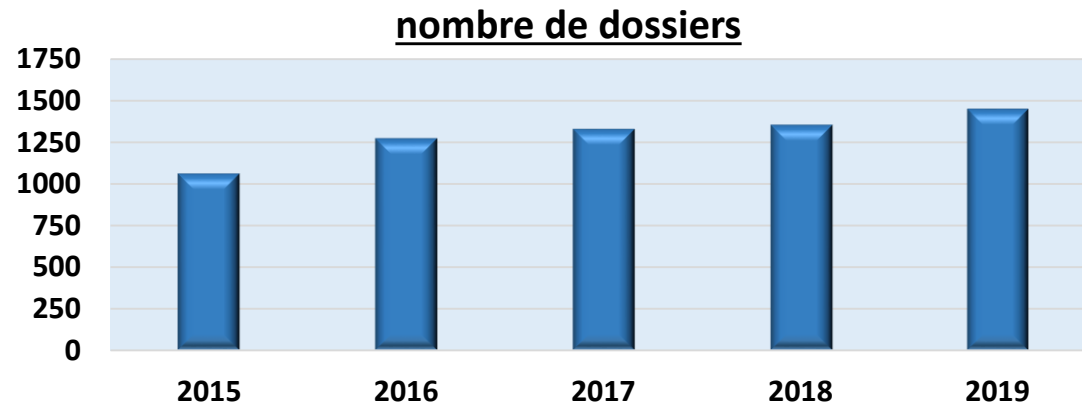
- 8 porteurs de projets ont pris contact avec les services
- Lancement d'une étude de quantification des besoins des agriculteurs en broyat de déchets verts



Urbanisme

Depuis 2015, un service mutualisé a été mis en place pour l'instruction des autorisations d'urbanisme.

Depuis mars 2017, la communauté de communes s'est vue transférer la compétence PLUi et a, par délibération du 27 juin, prescrit l'élaboration de ce document stratégique. Dans cette attente, les différentes procédures d'adaptation des documents d'urbanisme communaux ont continué à être menées en concertation.



1449
dossiers en
2019



8 procédures de
modification ou révision
ont été menées en
2019

OPAH: 133 dossiers
validés pour 1 M€ de
travaux générés

Logement

La communauté de communes s'est engagée sur **2 axes stratégiques**:

- Renouvellement de **l'OPAH** avec des subventions aux particuliers, pour la réalisation de travaux d'amélioration mais aussi la mise sur le marché de logements à loyer modéré via les conventions avec ou sans travaux (une trentaine de logements). Plus de 300 propriétaires ont pris contact pour se renseigner sur ces différents dispositifs. En 2019, on peut souligner le succès des aides à la rénovation énergétique, en particulier l'opération majeure conduite dans la copropriété Air et Lumière à Guilherand-Granges.
- **Programme local de l'habitat**: afin de favoriser en particulier la production de logements neufs à loyer modéré en partenariat avec les bailleurs sociaux: 90 logements ont ainsi été livrés sur Guilherand-Granges.



Rhône Crussol a adhéré au syndicat ADN pour le déploiement de la fibre optique sur le territoire.

Le syndicat élabore chaque année un rapport d'activité présenté au conseil communautaire.

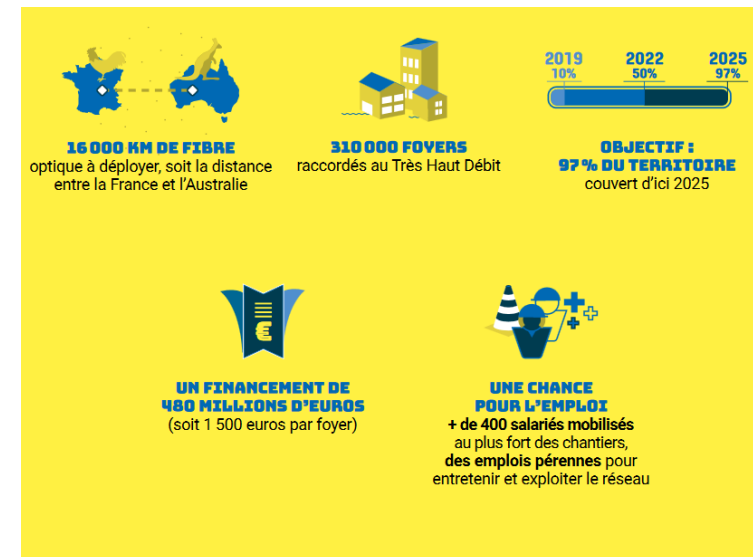
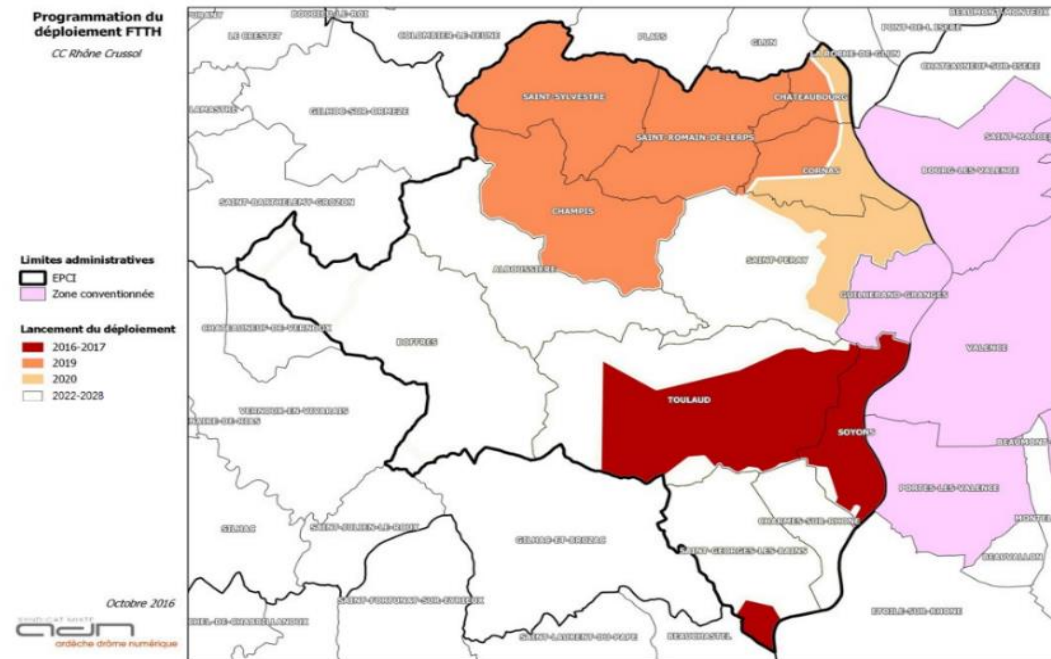
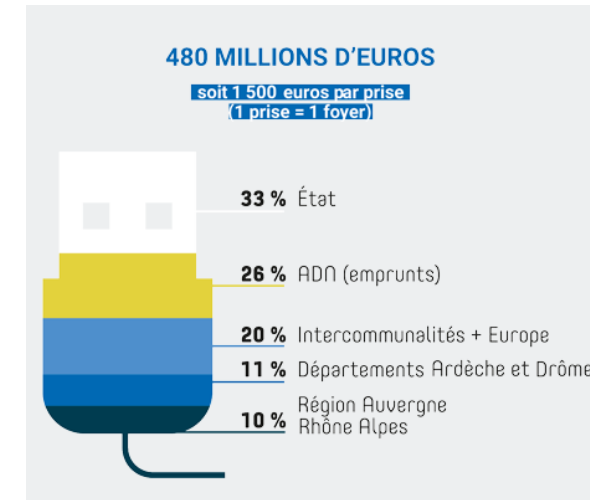
La communauté de communes s'acquitte d'une contribution annuelle pour les frais de fonctionnement.

Par ailleurs, elle finance à hauteur de 300€ chaque prise installée.

Au total, c'est 3 millions d'euros qui seront investis par Rhône Crussol pour le déploiement de la fibre dans chaque foyer.

Au vu de l'importance de ce chantier et des difficultés rencontrées pour l'attribution des travaux, du retard a été pris, mais il devrait être rattrapé sur les toutes prochaines années.

Entre les études préalables, et le raccordement via un opérateur, plusieurs années sont nécessaires.



Pour l'organisation des transports urbains, Rhône Crussol adhère au syndicat VRD (Valence Romans Déplacements) dont est aussi membre Valence Romans Agglomération et verse une contribution annuelle.

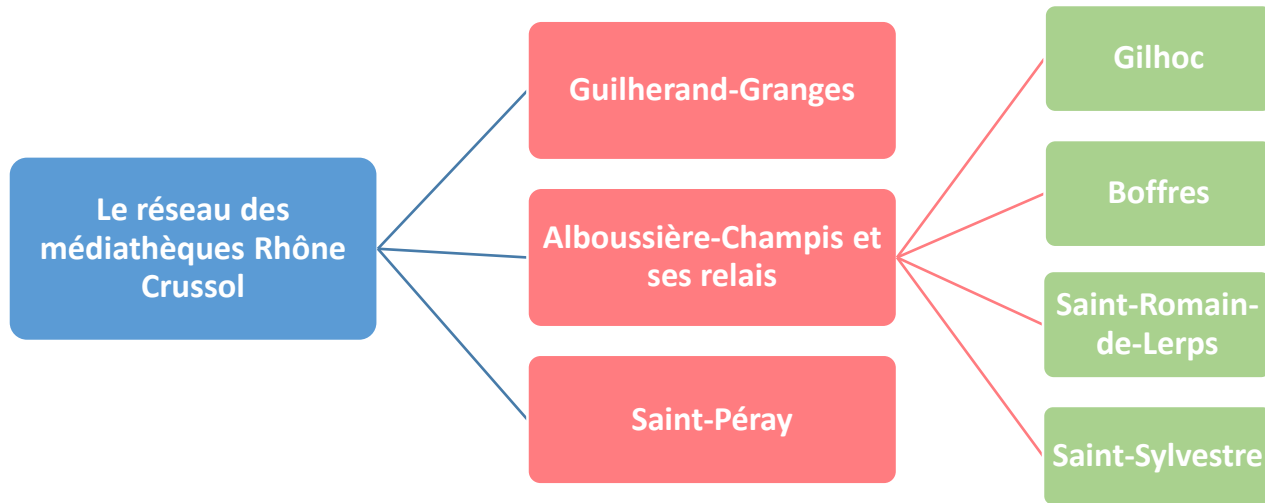
Le syndicat élabore chaque année un rapport d'activité présenté en conseil communautaire.

VRD, c'est:

- Un réseau dénommé « Citéa », de **250 bus desservant 67 communes via 33 lignes**
- **300 vélos « Libélo »** dont 85 à assistance électrique, disponibles dans 44 stations. La promotion des déplacements en vélo s'appuie aussi sur la mise à disposition de consignes (velobox), de stations de réparation et d'un réseau fléché
- **26 aires de covoiturage**
- **2 parc relais** (dont un à Saint Péray à la Maladière)
- **9 station d'auto-partage « Citiz »**

Possibilité d'achats de billets à l'unité, d'abonnement (tarifs sociaux, participation de l'employeur pour les trajets domicile-travail) de solutions combinées train-bus...





5 500 abonnés

115 000 documents (livres, CD, DVD...)

250 000 prêts

Mais aussi: consultation sur place, accès internet...

- des conférences
- des concerts
- des expositions

Accueil de scolaires du primaire et du collège

En 2019, deux personnalités d'exception ont été mise à l'honneur:

- L'ardéchois **Olivier de Serres** (mort en 1619)
- Le génie italien **Léonard de Vinci** (mort en 1519)

En 2019, toutes les médiathèques du réseau ont été regroupée sur un seul logiciel de gestion et un site unique de consultation pour le public. Cela a permis de mettre à jour la base des abonnés et des documents disponibles.

Située à Alboussière

Espace Public Numérique:

- 10 ordinateurs
- 8 portables
- Accès internet gratuit et illimité

Maison de Services Au Public:

- Plus de la moitié des demandes concernent la CAF, Pôle Emploi, CPAM, ANTS et CARSAT

Centre de services:

- Location de matériel de fête (tables, chaises, buvettes, tentes, gradins, percolateur...)
- Reprographie: photocopies, reliures, grands tirages, plastifieuse...

32 h
d'ouverture
au public

Horaires d'ouverture

Lundi 9h30-12h30 13h30-17h
Mardi 9h30-12h30 13h30-17h
Mercredi 9h30-12h30
Jeudi 9h30-12h30 13h30-17h
Vendredi 9h30-12h30 13h30-17h
Samedi 9h30-12h30

Fermeture le samedi
pendant les vacances scolaires

Téléphone :
04 75 58 29 13

20 rue des écoliers
07440 ALBOUSSIERE

Nous contacter :

Centre de Services
centredeservices@rhone-crussol.fr
www.lecentredeservices.fr

Espace Public Numérique
epnalboussiere@rhone-crussol.fr
http://epn.alboussiere.inforoutes.fr

**Maison de services
au public**
msap@rhone-crussol.fr
facebook.com/MSAPAlboussiere

Renseignements
04 75 58 29 13

Un lieu,
plusieurs services !

**Centre de
Services**

**Espace Public
Numérique**

**Maison de services
au public**

Alboussière - Buffières - Champagnat -
Charmes-sur-Maine - Ollioult -
Correns - Guilhaumond - Granges - Juyas -
St-Georges-les-Bains - St-Pierre -
St-Romain-de-Lays - St-Sébastien - Touloud
Rhone Crussol

Mai 2019

Le 4 mars, visite ministérielle de Mounir Mahjoubi, secrétaire d'Etat au numérique et d'Olivier Dusopt, secrétaire d'Etat aux comptes publics sur le thème « Les oubliés du numérique »



Centre de services:
163 000 copies
4 000 chaises et 670
tables louées
37 000 € de recettes

En 2019, poursuite des ateliers numériques Séniors: une quarantaine de personnes formées. L'EPN a été particulièrement sollicité lors de l'épisode neigeux de novembre, les communications ayant été mises à mal.



5 700 visiteurs

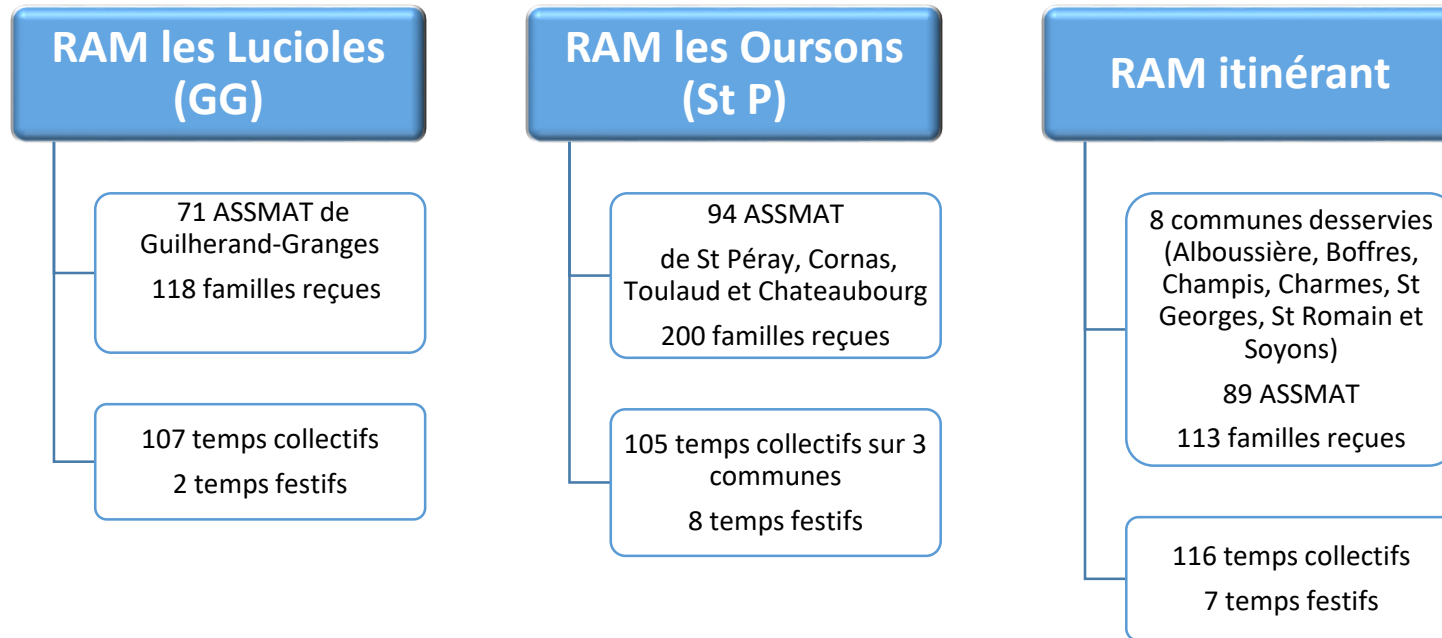
La communauté de communes exerce cette compétence depuis le 1^{er} janvier 2018.

A ce titre, trois RAM (Relais d'Assistantes Maternelles) couvrent la totalité du territoire. Ils renseignent et mettent en contact les familles et les assistantes maternelles. Des temps collectifs (motricité, jeux...) sont organisés plusieurs fois par semaine. Des spectacles et autres temps festifs permettent aux uns et aux autres de se côtoyer.

Cette offre a été complétée par un LAEP (Lieu d'Accueil Enfants Parents).

Enfin, la communauté de communes pilote le contrat enfance du plateau qui concerne les accueils périscolaires.

Le LAEP est ouvert 2 fois par semaine. En 2019, il a accueilli une centaine d'enfants issus de 70 familles



Contrat enfance communes du plateau: 225 042 €



Les RAM ont organisé en commun une conférence avec des ateliers pour les parents sur la motricité. Ils proposent aussi des formations aux ASSMAT.
ASSMAT: assistant(e) maternel(le)

Piscine de Guilhaerand-Granges

Tout au long de l'année, la piscine dont le toit est amovible, reçoit le public, les scolaires, les centres de loisirs et les associations.

En ce qui concerne le public, les plages d'ouverture vont de 23h30 par semaine en période scolaire à 50h par semaine pendant l'été, période pendant laquelle la piscine est ouverte 7 jours sur 7.

Dotée d'un grand bassin, d'un bassin d'apprentissage et d'une plaine de jeux, la piscine a accueilli un peu plus de 34 000 personnes « grand public »

Canicule 2019: accès gratuit certaines après-midi

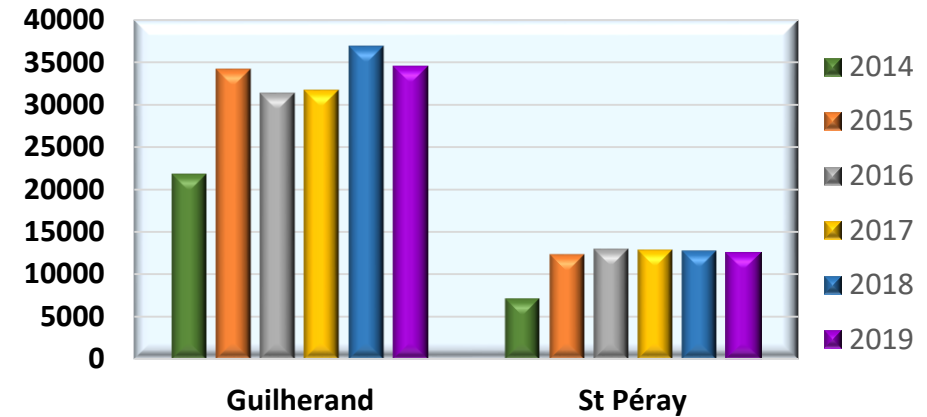
Piscine de Saint Péray

Ouverte de début juin à fin août, 7 jours sur 7, elle accueille le public 23h30 par semaine pendant la période scolaire, les écoles et le collège ayant un accès réservé sur 28 h par semaine.

Pendant les vacances, l'ouverture au public passe à presque 50h. Des créneaux horaires sont réservés aux centres de loisirs.

Un snack bar ouvert pendant la saison complète l'offre de service de cet équipement très apprécié.

Fréquentation grand public*

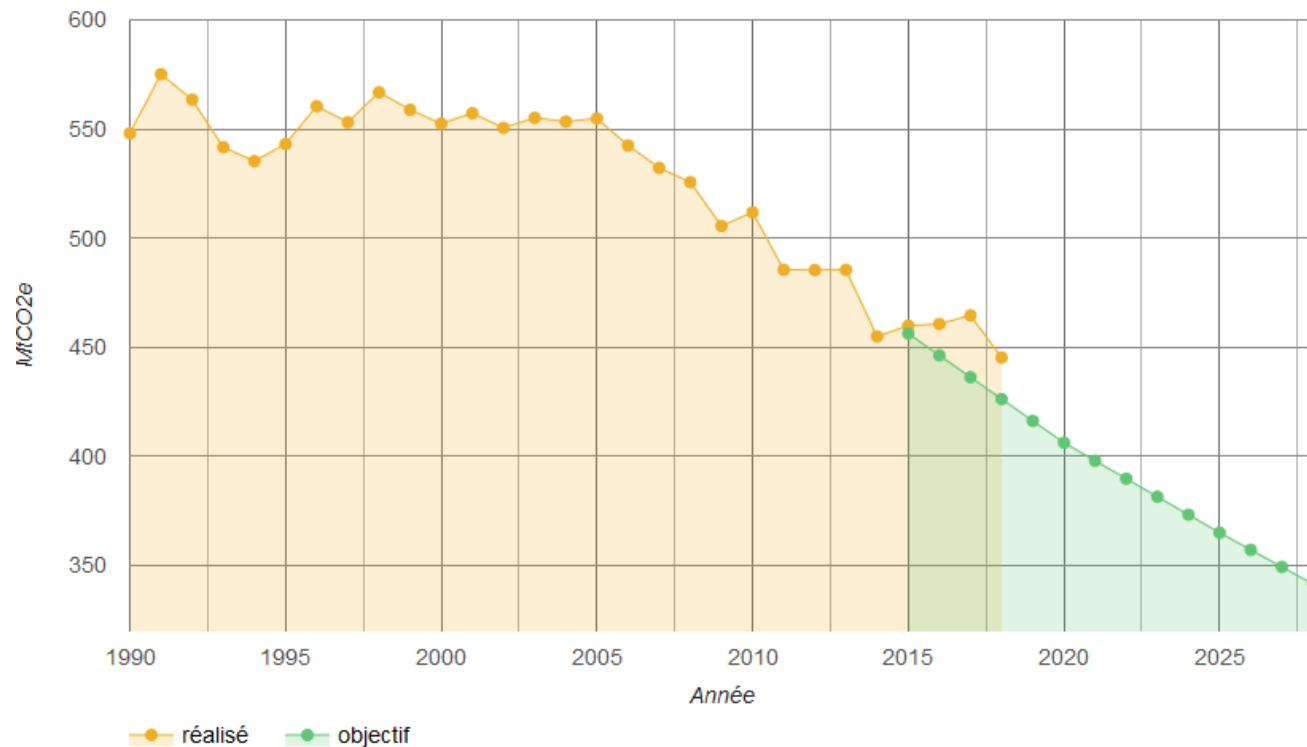


* Hors scolaires, associations, centres de loisirs...

**En été:
50h d'ouverture
par semaine**



Evolution des émissions de Gaz à Effet de Serre en France : + 4,5 % par rapport à l'objectif 2018



C'est à la salle AGORA en présence de tous les élus des communes de Rhône Crussol que, début juin, a été officiellement lancée la démarche PCAET du territoire.

Ce document doit permettre à terme de réduire la consommation d'énergie fossile, augmenter la production d'énergies renouvelables et accompagner, dans tous les domaines, les bonnes pratiques afin de limiter les émissions de CO2 et plus globalement de contenir le réchauffement climatique.

Dans le cadre du plan de gestion annuelle des sites, une étude a été lancée sur le lézard ocellé.

Par ailleurs, la restauration d'un secteur de pelouse sèche a été mise en œuvre pour permettre la venue d'un jeune agriculteur et son troupeau de moutons.

Pour mieux faire connaître les richesses de ces sites naturels, comme chaque année, des animations sont proposées au public.

C'est ainsi que des promenades guidées pour la découverte des orchidées ont lieu au printemps à Crussol. Il y a aussi des accueils de classes.

Le 28 août, le film « La vallée des loups » a été présenté au théâtre de verdure.

La qualité du travail entrepris sur les différents site Natura 2000 a été récompensée par la remise d'un prix à Paris.



Restauration d'une pelouse sèche



Avant



Pendant



Après



Chaque année, Rhône Crussol investit pour l'entretien des rivières et les aménagements annexes.

La communauté de communes confie aussi des travaux d'élagage à des entreprises d'insertion.

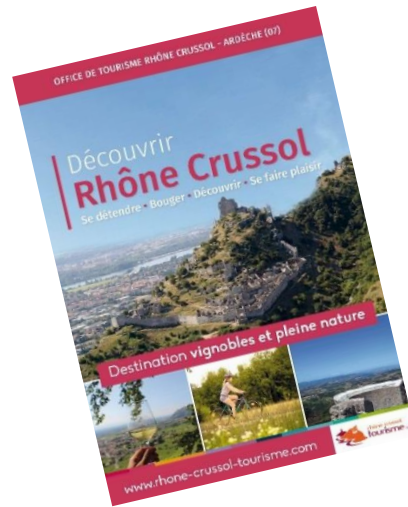
GEMAPI

Par ailleurs, la loi a confié aux intercommunalités la nouvelle compétence GEMAPI (gestion des milieux aquatiques et protection contre les inondations). Les études préalables pour savoir quel périmètre de gestion retenir et quels travaux seront à réaliser ont été engagées et vont conduire à réorganiser la gestion des différents cours d'eau et leurs bassins versants.



L'EPIC (Ets Public Industriel et Commercial) a été créé en mars 2016. Il est chargé de mettre en œuvre la stratégie touristique de la communauté de communes.

Il assure la promotion du territoire, propose de multiples animations et manifestations, certaines en direct, d'autres pour le compte de la communauté de communes, tout au long de l'année et fédère tous les professionnels du tourisme.



L'accueil du public se fait principalement dans les locaux de Saint Péray.

Une antenne est ouverte à Alboussière durant la saison. En dehors, des informations sont disponibles à la MSAP.



ÉVÈNEMENTS À VENIR

LE 06/09 ET 07/09

SPECTACLE SON ET LUMIÈRES
SPÉCIAL GROTTES CHAUVET
SUR LA FORTERESSE
DE CRUSSOL

Château de Crussol - À 21h
Durée 50 mn
Tout public - Gratuit

LE 21/09 ET 22/09

JOURNÉES EUROPÉENNES
DU PATRIMOINE
Château de Crussol
Musée et grottes de Soyons

DU 18/10 AU 20/10

FASCINANT WEEK-END
VIGNOBLES ET DÉCOUVERTES
Soirée bistro nommée étoilée
Ateliers œno-gourmands
Visites dans les vignes
Héritage théâtral avec
Zarina Kohn « La ballade
de la lavandière »...



Journée découverte de la Voie bleue :

- En 2019, la manifestation s'est déroulée sur les communes de Guilhaud-Granges et Saint-Péray. Le public était au rendez-vous avec près de **3000 visiteurs**. Cet événement permet de mettre en valeur les berges du Rhône à travers les modes doux, l'environnement et le sport.



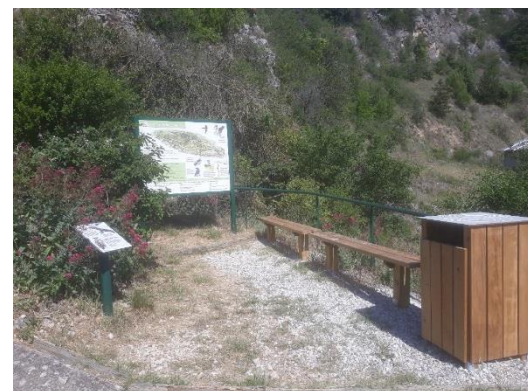
Chemins de randonnée:

- L'épisode neigeux du mois de novembre a entraîné beaucoup de dégâts sur les sites naturels et les chemins de randonnée, ce qui nécessitera d'importantes interventions en 2020
- Il est fait recours à l'association Tremplin pour le débroussaillage
- Quant au balisage, chaque année, il est refait sur une portion de 10 à 20 km, afin de maintenir le réseau de 350 km qui irriguent le territoire



Autres sites:

- Installation de nouveaux mobiliers au château de Boffres, au site du Pic à Saint-Romain-de-Lerps, sur la voie bleue et la Viarhônga...



Restauration:

Avec l'appui de l'association Tremplin insertion, mais aussi l'aide d'un cheval de trait, différents chantiers ont été organisés:

- Réfection d'un mur de soutènement au niveau du logis seigneurial
- Création de marches en châtaignier
- Réfection des gradins du théâtre de verdure

Animations:

Le site est le théâtre de nombreux événements tout au long de l'année. En septembre, ont lieu les journées du patrimoine, des projections en plein air...

Les plus marquants sont bien sûr les fêtes médiévales et Crussol Festival.

L'accueil a lui aussi fait l'objet d'aménagement le rendant plus attractif, avec un panel de souvenirs et de produits locaux à déguster sur place ou à emporter.



Fréquentation:

Après une année record en 2018, la fréquentation du musée et des grottes progresse encore en 2019 avec 15 382 visiteurs dont 60% en juillet-août, à la recherche d'un peu de fraîcheur pendant les 2 périodes de canicule. C'est donc une nouvelle année record.

Les ateliers de fouilles rencontrent eux aussi un grand succès auprès du public, des scolaires et des centres de loisirs.

Recherches:

Comme chaque année, le musée a reçu des chercheurs dans le cadre de publications scientifiques ou de projets de recherche avec notamment l'équipe de Mme Valladas qui a procédé à des prélèvements d'échantillons de parois dans la grotte le Trou du renard dans le cadre d'une étude permettant de développer des méthodologies adaptées à la conservation d'œuvres patrimoniales et améliorer la connaissance de l'art pariétal.

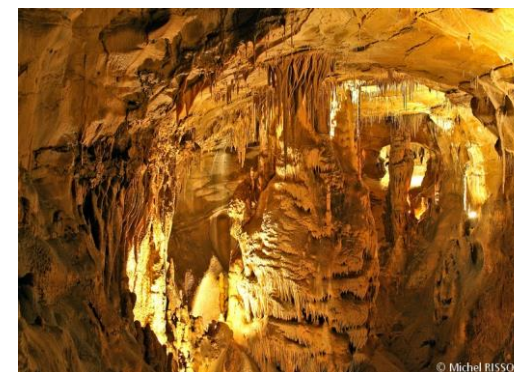
Evènements:

Différents temps forts ont rythmé l'année: porte ouverte sur le mammoth, 3 jours de congrès des karstologues* français, participation aux «Journées Nationales de l'Archéologie», à la «Journée Internationale des grottes touristiques», aux «Journées Européennes du Patrimoine» et à la « Fête de la science », ...

* *karstologie: étude des roches calcaires, du processus de formation des grottes et leur environnement*

15 400 visiteurs
soit
+ 4,5%

Le 30 juillet, le site de
Soyons sur



La communauté de communes **soutient différentes manifestations**, en subventionnant les organisateurs, comme c'est le cas pour les Musicales de Soyons qui permettent de profiter de récitals de grande qualité dans plusieurs communes (18 000 €), ou, comme pour la Fête de Crussol, en apportant en plus de l'aide financière (47 500 € de subvention au CMF- comité municipal des fêtes de Guilherand-Granges) toute la logistique nécessaire.

La communauté de communes organise en direct différentes manifestations parmi lesquelles le « **festival Mimages** » dont la direction artistique est confiée par convention à la compagnie Zinzoline de Saint-Péray (subvention de 25 000 €) qui a eu lieu du 22 au 31 mars; sans oublier « Musiques d'été » du 11 juillet au 15 août: 6 semaines-6 spectacles.

En 2019, la 3^{ème} édition de « Crussol Festival » initié et porté par la chanteuse ZAZ s'est déroulée en juillet et s'installe dans le paysage culturel régional. 10 000 spectateurs se sont rendus sur le site pour voir Camilia Jordana, H Burns ou encore Les Négresses Vertes qui fêtaient leurs 30 ans de carrière.

Côté sportif, les « Boucles Drôme-Ardèche » sont revenues en avant-saison. La communauté de communes a apporté tout son soutien à cet évènement. (subvention Rhône Crussol : 10 000 €).

Rhône Crussol a aussi soutenu l'organisation de **l'ultra Trail de l'Ardèche** qui se déroulait sur 222 km avec plus de 400 m de dénivelé positif à boucler en 37h.



RhôneCrussol
COMMUNAUTÉ DE COMMUNES